

## E4-WM5-Y189A00 EINBAUANLEITUNG/ MOUNTING INSTRUCTION



ZUM LÖSEN UND ANZIEHEN DER MUTTERN DARF KEIN SCHLAGSCHRAUBENDREHER VERWENDET WERDEN. DAS BEFESTIGUNGSGEWINDE WIRD SONST ZERSTÖRT. SELBSTSICHERNDE MUTTERN DÜRFEN NUR **EINMAL VERWENDET** WERDEN!

FEDERBEINE/ DÄMPFER DIE IN GUMMIAUFHÄNGUNGEN GELAGERT SIND, DÜRFEN ERST ANGEZOGEN WERDEN, WENN DAS FAHRZEUG WIEDER AUF DEM BODEN STEHT. ANDERE BEFESTIGUNGEN (Z. B. SCHELLEN) MÜSSEN VOR DEM HERABLASSEN DES FAHRZEUGS ANGEZOGEN WERDEN.

ALLE DARSTELLUNGEN SIND SCHEMATISCH!  
KEINE DARSTELLUNG DIVERSER  
HALTER O. Ä. AM FEDERBEIN!

### Ausbau

Das Fahrzeug auf eine radfreie Hebebühne stellen, anheben und Räder demontieren. Bei Fahrzeugen mit Xenon- Licht ist vor dem Ausbau der Federbeine, der Sensor für die Leuchtweitenregulierung auszubauen.



**Die Schräglenker sind beim Ausbau stets mit geeignetem Hilfswerkzeug abzustützen!**

Die untere Befestigung lösen und entfernen.

Ggf. Bremsschlauch/ -halter/ Zuleitung für ABS/ Stabilisatoren/ Pendelstützen lösen und demontieren; ggf. unteren Querlenker, Schraube oben, innen lösen.

Die obere Befestigungsmutter am Federbein entfernen. Nicht die Kolbenstangen- Mutter lösen!

Das Federbein komplett ausbauen und in einem geeigneten Spannbock spannen. Die Feder mit einem Spann- gerät so weit vorspannen, bis das Stützlager frei ist.

5 mm oberhalb des vorgesehenen Trennschnittes muß ein Loch (  $\varnothing$  3 mm) gebohrt werden, damit Gas und Öl entweichen können. Das Federbein muß sich dabei in horizontaler Lage befinden ( s. Abb.)

Im Abstand „A“ von der Oberkante ( Abstand „B“ vom unteren Befestigungspunkt) Umbördelung des Außenrohres ( 2) abdrehen und entgraten oder auf- sägen, geradefeilen und entgraten. Danach Innenteile und Öl entfernen.

In den Außenrohrboden des Federbeins ( Position „Y“) mittig ein Loch (  $\varnothing$  11- 11,5) bohren.

Der Bereich „X“ muß innerhalb  $\varnothing$  20 frei von Schweißrückständen sein.

DO NOT USE IMPACT TOOLS FOR LOOSENING OR TIGHTENING FASTENERS, BECAUSE THIS MAY DESTROY THE THREADS. SELF- LOCKING NUTS MUST ONLY BE **USED ONCE!**

ALL RUBBER- MOUNTED STRUT/ DAMPER ATTACH- MENTS MUST NOT BE FULLY TIGHTENED UNTIL AF- TER THE SUSPENSION SYSTEM IS LOADED ( WHEELS ON THE GROUND).

OTHER MOUNTING FASTENERS ( FOR EXAMPLE BRACKETS) MUST BE SECURELY TIGHTENED BEFO- RE LOAD IS PLACED ON THE SUSPENSION SYSTEM.

ALL DIAGRAMS ARE GENERALIZED  
AND NOT TO SCALE!  
BRACKETS, ETC. SPECIFIC TO STRUT  
ARE NOT SHOWN!

### Remove

Place vehicle on a chassis hoist, lift it and remove wheels. Vehicles equipped with xenon headlight the sensor for the headlamp levelling controller must removed befor.



**The lower control arm must be supported by suitable means!**

Remove bottom mount.

If necessary release brake hose/ brake hose holder/ stabilizer/ ABS- hose and/ or swing- support at strut. At support suspension arm, screw on top, inside must be released a little.

Remove top fixing nuts from support bearing. Do not remove center nut at this time!

Remove complete strut and clamp it in an appropriate strut vise. Using a suitable spring compressor, compress suspension spring until tension on support bearing is released.

Drill a hole of  $\varnothing$  3 mm as been shown on figure next page, in the original strut housing ( 2) to enable gas and oil to escape. The strut must be in a horizontal position.

Turn or mill off the outer tube to a length of „A“ from the top edge of strut housing ( length „B“ from the bottom fixing point), file straight and deburr. Remove insert and oil.

Drill a hole of 11- 11,5 mm in the centre of outerbase of the strut ( position „Y“).

Range of „X“ must be free of welding material inside a diameter of 20 mm.

# E4-WM5-Y189A00 EINBAUANLEITUNG/ MOUNTING INSTRUCTION



## Einbau

Der Innenraum bzw. die bearbeiteten Stellen des Außenrohres sind vor der Patronenmontage mit Korrosionsschutzmittel zu behandeln.

BILSTEIN- Patronen und mitgelieferten Haltering ( 3 ) einsetzen, diesen mittels geeignetem Werkzeug ( max. 50 kN ) in das Außenrohr ( 2 ) eindrücken, dabei darf die verchromte Patrone und der im Haltering montierte Abstreifer nicht beschädigt werden.



**ACHTUNG! Klemmring muß gerade aufgesetzt werden!  
Kontrollmaß „C“ beachten!**

Die Kolbenstange mit der Mutter ( 6 ) aus dem BILSTEIN Lieferumfang am Bodenstück auf das Mass „C“ festziehen.

Wenn im BILSTEIN- Lieferumfang kein Schutzrohr enthalten ist, Original- Schutzrohr wiederverwenden. Original- Anbauteile u. Serienfeder in umgekehrter Reihenfolge, analog zum Ausbau montieren, mit Ausnahme des Außenanschlags, da in der BILSTEIN- Patrone bereits ein Außenanschlag integriert ist. Alle Original- Anbauteile nur wiederverwenden, wenn sie noch neuwertig sind; ansonsten durch Neuteile ersetzen.

Komplettiertes Federbein in umgekehrter Reihenfolge analog zum Ausbau wieder montieren.

Den beiliegenden BILSTEIN- Typenaufkleber/ blaues Band ( 5 ) in Einbaulage lesbar am Federeinaußenrohr anbringen! Nach ~ 50 Km Fahrstrecke ist das Drehmoment der Mutter ( 6 ) noch einmal zu prüfen!

(Maße „A“, „B“, „C“ und Anzugsmomente „D“ für Kolbenstangenmutter siehe Tabelle)

## Install

Treat the machined surface of strut housing with an anticorrosive before fitting BILSTEIN cartridge ( 4 ).

Fit BILSTEIN cartridge and lockring ( 3 ). Press lock ring into outer tube ( 2 ) by means of a suitable tool ( max. 50 kN ). Make sure that the hard chrome plated surface of the cartridge and the seal inside the lock ring will not be damaged.



**Lock ring is to be fitted in an absolutly stright way!  
Take care of check length „C“!**

Tighten piston rod to base ( size „C“ ) with nut ( 6 ) delivered by BILSTEIN.

Reuse original dust cover, if not delivered by BILSTEIN. Fit original mounting parts and original spring on strut in reverse sequence to removal, except for bump stop, since BILSTEIN- strut has built in bump stop. Replace original mounting parts with new ones unless they are in good condition.

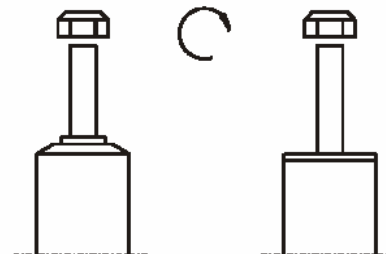
Fit assembled strut to the vehicle in reverse sequence to removal.

Fix BILSTEIN typelabels ( 5 ) readable in fitting location on outer tube of strut. Check torque of lock nut ( 6 ) after a range of ~ 31 miles again!

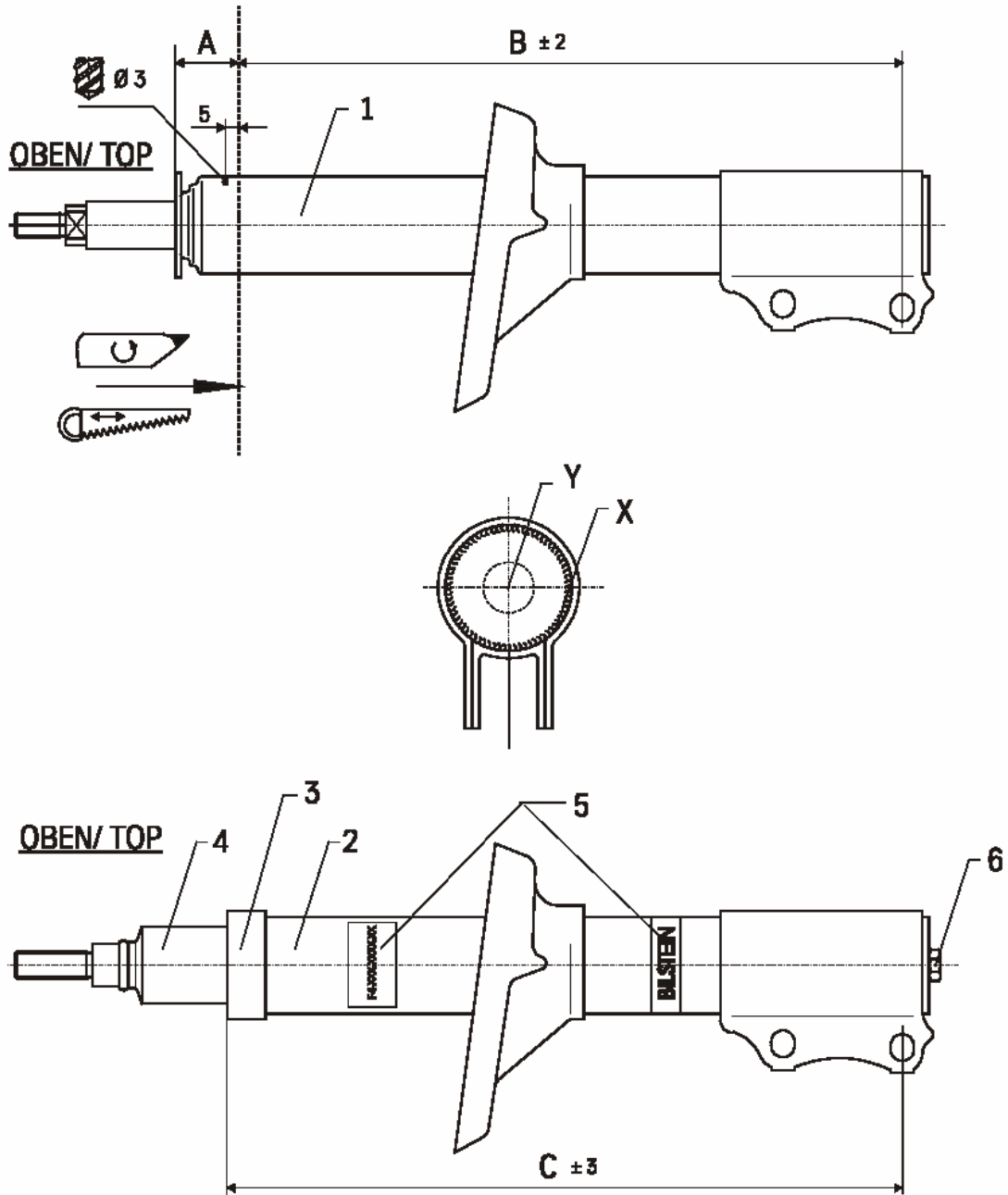
(Dimensions „A“, „B“, „C“ and tightening torque „D“ for piston rod nut see list)

**- Tabelle Anzugsmomente - list of torques**

Gewinde	M 8	M 10	M 12	M 14	M 16	Thread
Anzugsmoment Nm	13	25	45	72	110	Torque Nm
	10	19	34	54	83	Torque ft lb



E4-WM5-Y189A00  
 EINBAUANLEITUNG/ MOUNTING INSTRUCTION



**E4-WM5-Y189A01**  
**EINBAUANLEITUNG/ MOUNTING INSTRUCTION**



ø 36

Material- Nr. part no.	Fahrzeugtyp type	VA FRO NT	HA REA R	A mm	B mm	C mm	D	
F4-R36-5022	MITSUBISHI GTO/ 3000GT	X		48	-	-	25	19